

KTC 降りるくん(No.GOD115C)取扱説明書

この度は **KTC** 降りるくん(No.GOD115C) をご購入いただきありがとうございます。本製品をより安全により適切にご使用して頂くために、取扱説明書をご使用前に必ずお読み下さい。(この取扱説明書は製品と一緒に保管して下さい)

本製品は自動車用オイル交換作業の廃油受け、搬送、排出用です。

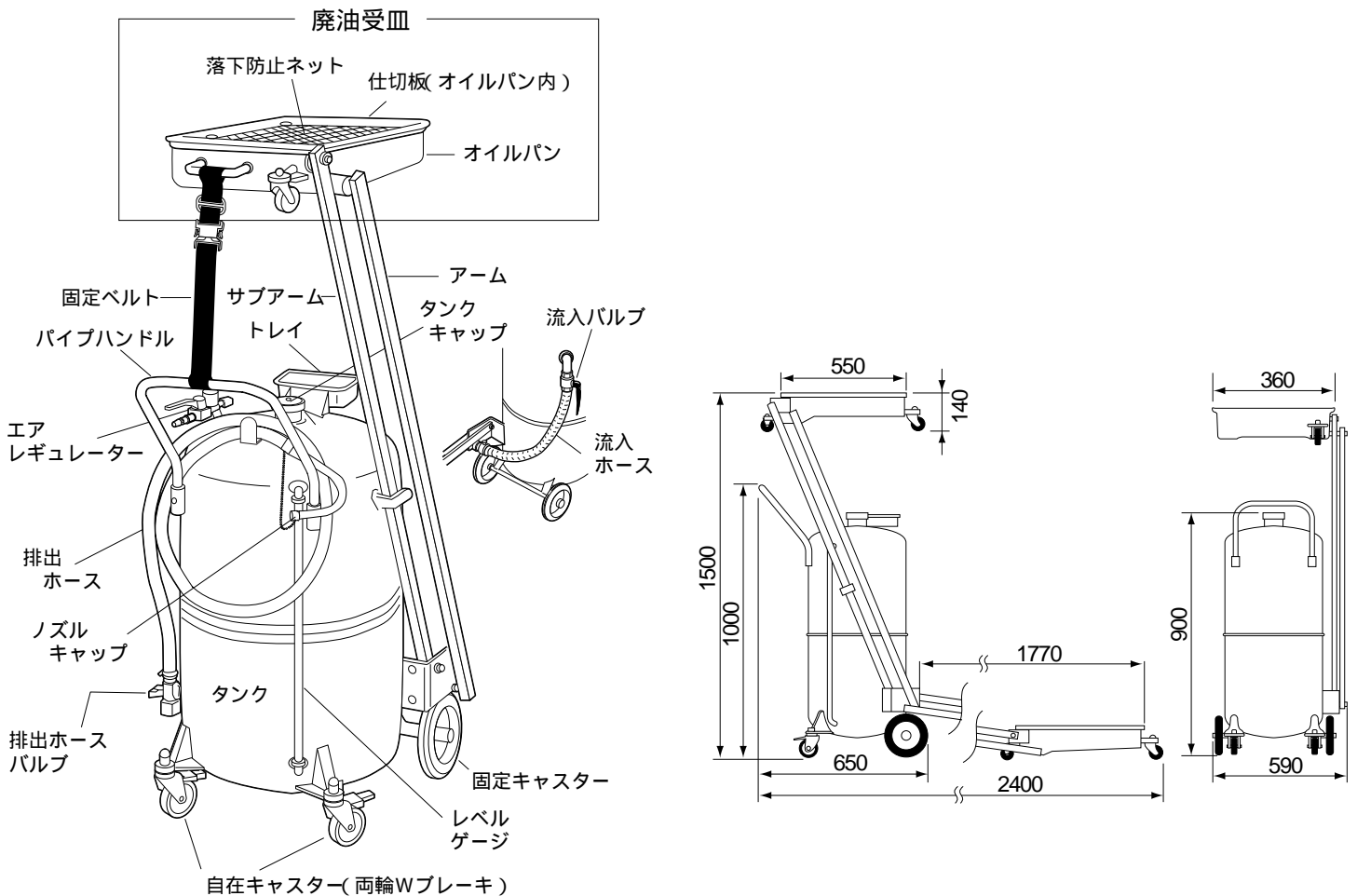
取扱上の注意



注意

- ・高温のオイルを抜き取る際は、保護メガネを着用し、且つ、火傷に注意して下さい。
- ・補修部品はKTC純正品をご使用下さい。
- ・本製品は自動車のオイル用です。本来の用途以外での使用、又は改造は行なわないで下さい。
- ・可燃性の強いもの(ガソリン、シンナー、ベンジン等) 腐食性の強いもの(ブレーキ液、水、LLC 薬品等) を入れないで下さい。
- ・タンクを溶剤等で加熱しないで下さい。熱源の近くで使用しないで下さい。
- ・移動時以外はブレーキ付き自在キャスターをロックして下さい。
- ・移動時はパイプハンドルと廃油受皿のグリップを固定ベルトで固定して下さい。
- ・移動時は転倒に注意して下さい。
- ・斜面及び凸凹のある場所では、使用しないで下さい。
- ・移動時はパイプハンドルと廃油受皿のグリップを持って下さい。
- ・廃油排出時の入力空圧を 1bar以上にしないで下さい。
- ・廃油排出時にノズルが振動しますので必ず排水ホースを保持して下さい。
- ・タンク内を加圧した状態で放置しないで下さい。

構造及び各部名称



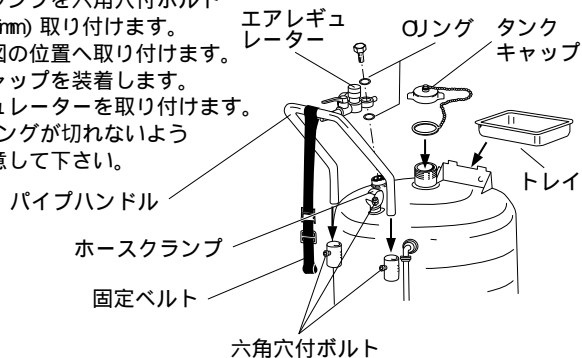
品名	No.	タンク		廃油受皿		キャスター径		入力用 エアカプラ	排出 ホース	エア 加圧式 廃油排出	kg
		全容量	有効容量	容量	サイズ 全長×幅×高さ	前方 (固定)	後方 (自在)				
降りるくん	GOD115C	115ℓ	97ℓ	14ℓ	360x 550x 140	180	80	日東工器 20PM	19・ 2m	標準装備	46

組立方法

1

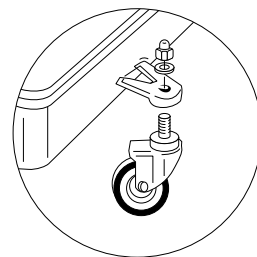
固定ベルト（長い方）を通したパイプハンドルを取り付け穴の底まで入れ、六角穴付ボルト（二面幅 5mm）で固定します。ホースクランプを六角穴付ボルト（二面幅 5mm）取り付けます。

エアレギュレーターを図の位置へ取り付けます。トレイを図の位置へ取り付けます。タンクキャップを装着します。エアレギュレーターを取り付けます。（注）Oリングが切れないよう注意して下さい。



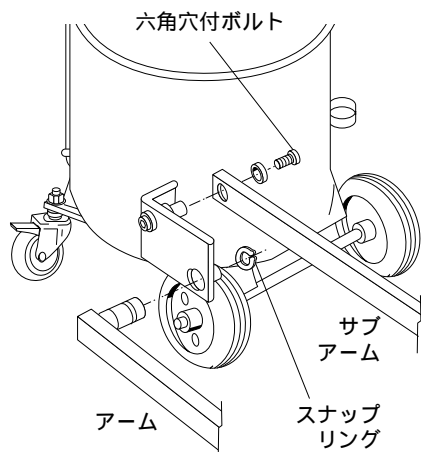
2

オイルパンにキャスター（2ヶ）を装着します。（袋ナット二面幅 17mm）締付け時に取り付けボルトごと共回りする場合はインパクトレンチで締め付けます。



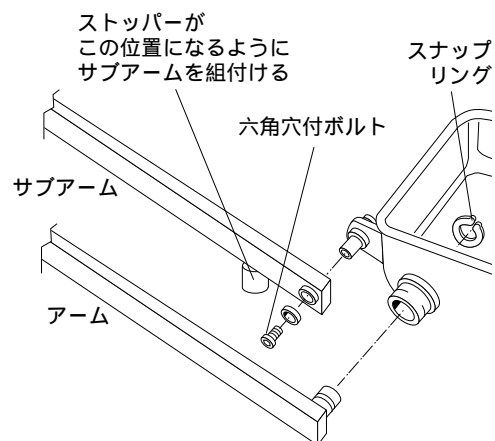
3

タンク側にアームとサブアームを装着し、六角穴付ボルト（二面幅 5mm）とスナップリングで固定します。



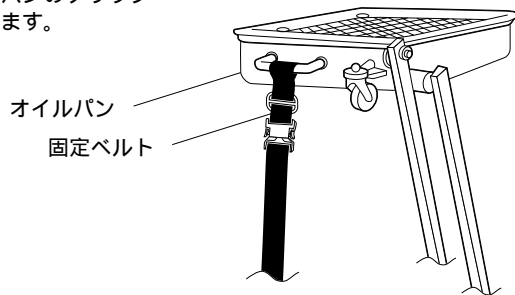
4

オイルパン側に六角穴付ボルト（二面幅 5mm）とスナップリングでアームとサブアームを固定します。



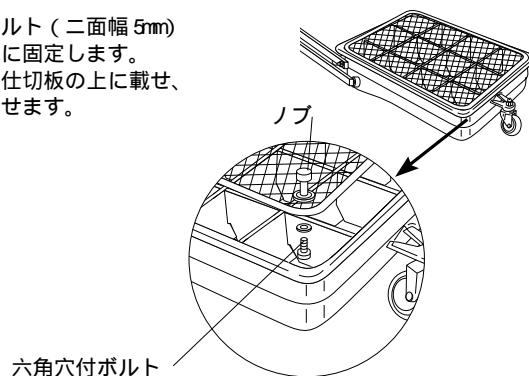
5

固定ベルト（短い方）をオイルパンのグリップに装着します。



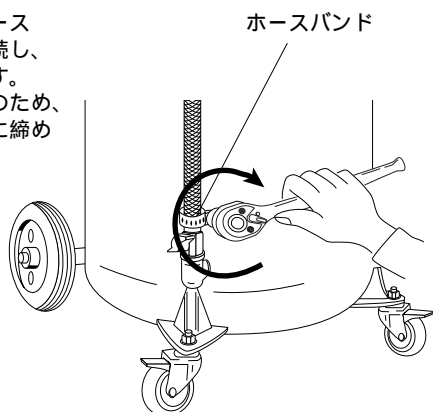
6

ノブを六角穴付ボルト（二面幅 5mm）で落下防止ネットに固定します。落下防止ネットを仕切板の上に載せ、廃油受皿を完成させます。



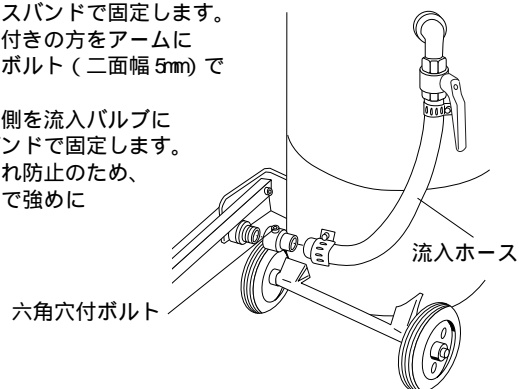
7

タンク底部にある排出ホースバルブに排出ホースを接続し、ホースバンドで固定します。ホースバンドは漏れ防止のため、ソケットレンチ等で強めに締め付けます。



8

流入ホースをホースバンドで固定します。流入ホースの金具付きの方をアームに挿入し、六角穴付ボルト（二面幅 5mm）で固定します。流入ホースの反対側を流入バルブに挿入し、ホースバンドで固定します。ホースバンドは漏れ防止のため、ソケットレンチ等で強めに締め付けます。



使用方法

A. 降りるくん 廃油下抜き作業 アームを降ろしての作業

廃油受皿の位置調整～タンクの固定

流入バルブを開き（図1）、固定ベルトを解放し（図2）廃油受皿を降ろします。（図3）

ドレンプラグの位置と方向に合わせて廃油受皿の位置を調整します。

自在キャスターのペダルを踏み、車輪とキャスターの向きを固定します。

（ペダルを反対側に踏み込めばロックが解除します。）

自在キャスターは2輪ともロックして下さい。

廃油を受ける

流入バルブが開いている事を確認します。（図1）

タンクキャップが緩めてあることを確認します。（エア抜きのため）

ドレンプラグの位置、方向を確認し、ドレンプラグを緩め、取り外します

（注）廃油受皿にオイルフィルタ等を置かないで下さい。

アームを上げる（廃油をタンクへ移す）

ドレンプラグを装着します。

自在キャスターのロックを解除し、廃油受皿を車両から引き出します。

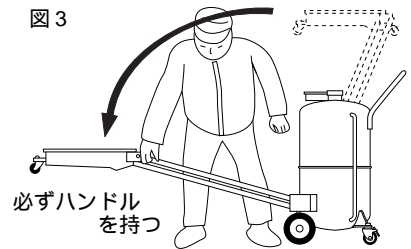
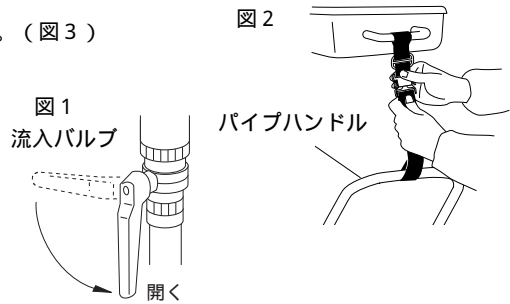
自在キャスターを再び固定し、廃油受皿のグリップを持ってストッパーに当たるまで引き上

げて下さい。廃油受皿を引上げると廃油受皿の位置が高くなり、廃油が自動的にタンク内へ流入します。

（注）廃油をレベルゲージのSTOPラインより多くタンク内へ入れないで下さい。

（注）パイプ 流入ホースの流入バルブ以下の部分は廃油が残り、廃油受皿を降ろした場合、約1リットル程度逆流します。

（注）アームを上げた状態での移動時は固定ベルトでアームが降りないように固定して下さい。



廃油受皿を降ろす時、落下させないで下さい。

B. 降りるくん 廃油下抜き作業 アームを立てた状態での作業

タンク位置の固定

降りるくんの廃油受皿高さに合わせて作業する車両をリフトアップします。

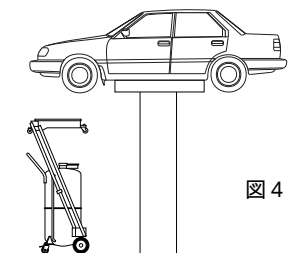
ドレンプラグの位置と方向に合わせて廃油受皿の方向を配慮し、自在キャスターのペダルを踏み、車輪とキャスターの向きを固定します。（図4）

廃油を受ける

流入バルブが開いている事を確認します。（図1）

タンクキャップが緩めてあることを確認します。（エア抜きのため）

ドレンプラグの位置、方向を確認し、ドレンプラグを緩め、取り外します



D. 見えるくん タンク内の廃油排出作業

タンク位置の固定

自在キャスターのペダルを踏み、車輪とキャスターの向きを固定します。

排出準備

流入バルブ、エアレギュレーターのバルブ、排出ホースのバルブを全て閉じます。（図5）

タンクキャップを締めます。

排出先（ドラム、廃油槽等）の空き容量が充分か確認します。

排出ホースのノズルキャップを抜き、排出先へ挿入します

（注）ノズルキャップを外す際、廃油がタレないようにウエス等を当てて下さい。

排出する

排出ホースが排出先から外れないよう手で保持します。（図6）

エアホースを接続します。

排出ホースバルブを開きます。

エアレギュレーターのバルブを開きます。

排出が終了したらエアホースを外し、排気音が停止してから、排出ホースバルブを閉じて下さい。

（注）製品のタンク内の廃油が空になる（排出終了）寸前に、廃油と空気が混合して排出され、排出ホースのノズルが振動します。排出中は必ず排出ホースのノズルを保持して下さい

（注）緊急に排出を停止したい場合は排出ホースバルブを閉じて下さい。

（注）廃油排出終了後は排気音が停止するまで流入バルブと、タンクキャップを開けないで下さい。

（注）廃油排出時以外は流入バルブを閉じないで下さい。

（注）廃油排出速度は廃油温度により変化します。なるべく廃油温度の高い終業時の排出をお奨め致します。

（注）排出操作を誤ると、逆流して廃油が飛散したり霧状の廃油をまき散らす原因になりますので、排出手順を守って下さい。

（注）減圧後の入力空圧（空圧計表示圧）は1bar以下でご使用下さい。

排出ホースのノズルキャップをノズルに装着し、排出ホースをホースクランプに固定して下さい。

（注）排出ホースはタンクの底まで伸びたパイプに接続されており、レベルゲージより下の廃油も排出できます。

（注）ホース類は擦れないよう巻き取って固定して下さい。

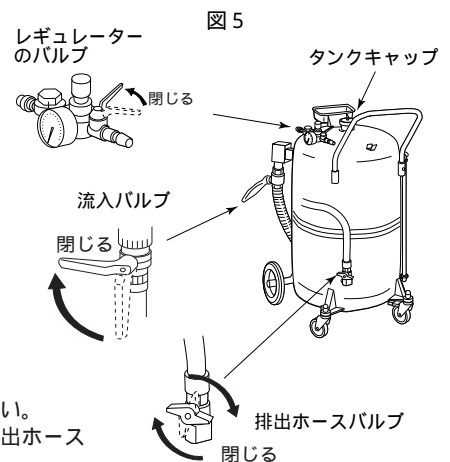
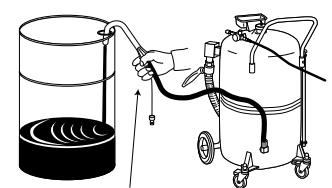
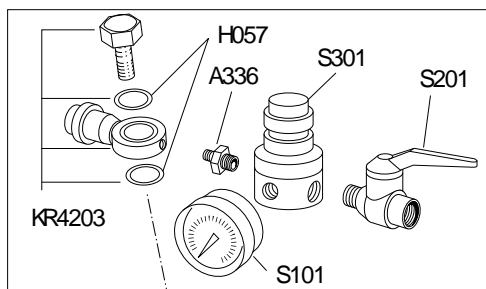


図6

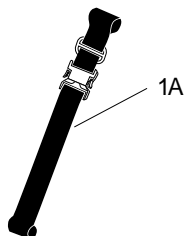


スペアパーツ

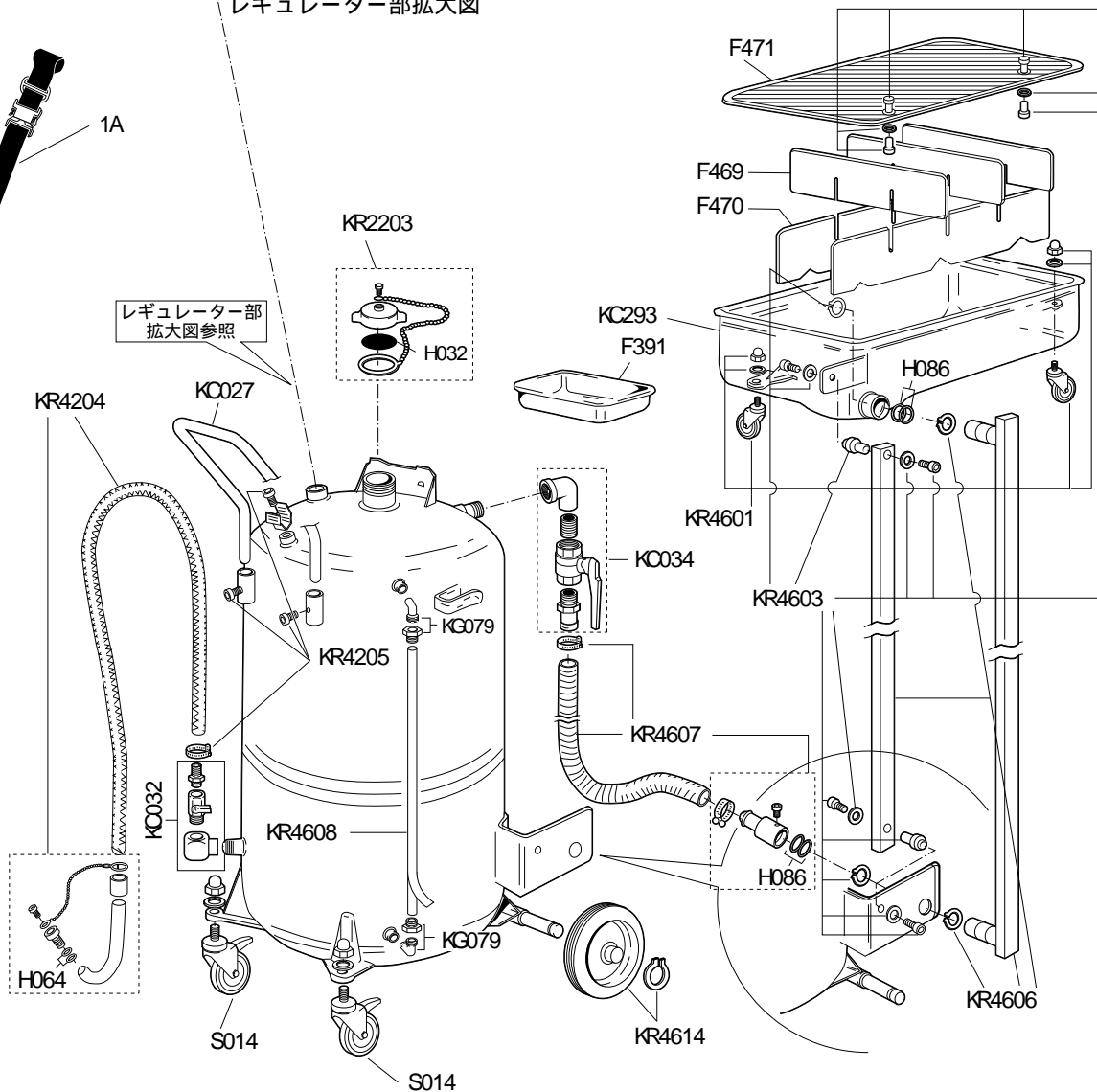
この部品品番は全てGDD- × × × × ですが、イラストの中ではスペースの都合上GDD- を省略しております。



レギュレーター部拡大図



レギュレーター部
拡大図参照



部品名称	部品品番	員数
固定ベルト	GDD-1A	組
六角異径ニップル 1/8- 1/4	GDD-A336	1
トレイ	GDD-F391	1
仕切板ショート (14用)	GDD-F469	3
仕切板ロング (14用)	GDD-F470	2
落下防止ネット角型 (14用)	GDD-F471	1
パイプハンドル (大)	GDD-KC027	1
排出ホースバルブ Assy	GDD-KC032	組
流入バルブ Assy	GDD-KC034	組
オイルパン (14R)	GDD-KC293	1

部品名称	部品品番	員数
レベルゲージエルボ Assy	GDD-KG079	2組
ホースクランプ	GDD-KR4205	組
廃油受皿用自在キャスター	GDD-KR4601	組
アームヒポットセット	GDD-KR4603	組
アーム Assy	GDD-KR4606	組
排出ホース Assy	GDD-KR4204	組
流入ホース (115Rタンク用)	GDD-KR4607	組
レベルゲージパイプ (115Rタンク用)	GDD-KR4608	1
固定キャスター 180	GDD-KR4614	組
自在キャスター 80 (Wブレーキ付)	GDD-S014	1

部品名称	部品品番	員数
エアレギュレーター用バルブ	GDD-S201	1
空圧計	GDD-S101	1
エアレギュレーター	GDD-S301	1
エアータップ	GDD-KR4203	1
パッキン	GDD-H032	1
Oリング	GDD-H057	2
Oリング	GDD-H064	2
Oリング	GDD-H086	4

製造国：イタリア 販売元・所在地：京都機械工具株式会社 〒613-0034 京都府久世郡久御山町佐山新開地 128番地

TEL: 0774 46 3725 FAX: 0774 46 5054 URL <http://www.kyototool.co.jp/>

本製品の問い合わせは、最寄りの下記営業所までお寄せください。

支店 TEL/東京 03 3752)2261/名古屋 052 882)6671/近畿 0774 46)3711

営業所 TEL/札幌 011 824)0765/仙台 022 231)6322 関東 048 854)3213 金沢 076 291)4546 広島 082 273)0202 福岡 092 441)5637

出張所 TEL/四国 087 885)8494