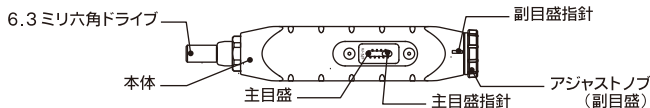


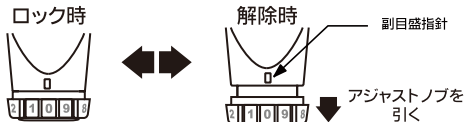
この度は、**KTC** プレセット型トルクドライバシリーズをお買い上げ頂き誠にありがとうございます。
製品をより安全・適切にお使い頂くために、この取扱説明書を必ずお読みください。取扱説明書及び表示の注意事項や使用方法は、十分にご理解した上で正しくお使いください。
この取扱説明書はお手元に大切に保管してください。

各部名称



使用方法

- ロックと解除方法 (使用中に設定トルクが変わらないようにロック機構が備えられています。)



注意
副目盛と副目盛指針がズレているとロックできません。

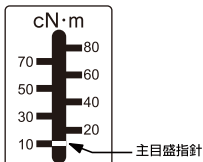
●トルクの設定

・アジャストノブを操作しロックを解除して、トルク値を設定します。



アジャストノブを引き、ロックを解除します。本体を持ちアジャストノブを右回転させると「トルク値増」、左回転させると「トルク値減」となります。

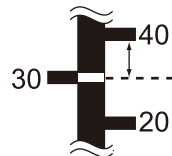
■主目盛にある値を設定値とする場合



アジャストノブを回転させ、設定したいトルク値の目盛りに「主目盛指針」を合わせます。「主目盛指針」が設定値に達したら、アジャストノブの「0」と本体の「副目盛指針」を合わせてアジャストノブを本体に押し込んでロックさせてください。

※イラスト: No. GDP-080

- 主目盛の間をにあるトルク値を設定値とする場合
アジャストノブ (副目盛) を1回転させることで、主目盛1目盛り分になります。主目盛と副目盛の合計が設定値になります

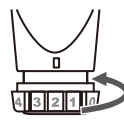
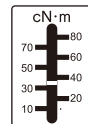
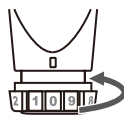
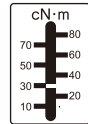


<設定例> 32cN・mlにトルク設定する場合。

$$\begin{array}{r} \text{主目盛} \quad 30 \\ + \text{副目盛} \quad 2 \\ \hline \text{設定値} \quad 32 \end{array}$$

設定値は主目盛の値と副目盛の値の合計が設定値になります

- ① ロックを解除し、主目盛が「30」になるまでアジャストノブを回転させます。
- ② そのままアジャストノブを右に回し、副目盛指針とアジャストノブの「2」を合わせ、アジャストノブを本体に押し込みロックします。

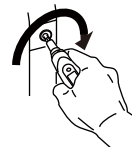
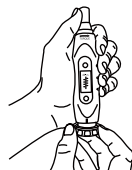


※高いトルク値からの設定はアジャストノブの回転方向が逆になります。

ロック

●使用方法

- ① トルクを設定する。
- ② ビットをセットする。
- ③ 締め付けを行う。



先端ビットは付属していません。

設定トルクに到達するとクリック感と共に約90°グリップが空転します。

販売者の名称・所在地: 京都機械工具株式会社 〒613-0034 京都府久世郡久御山町佐山新開地 128 番地

本製品のお問い合わせはお客様窓口までお寄せください。

製品情報 <http://ktc.jp/>

お客様窓口

製造国: アメリカ

☎ (0774)46-4159

E-mail: support@kyototool.co.jp

※仕様及び外観は改良の為予告なく変更することがあります。

☎ (0774)46-4359

電話受付時間: 9:00 ~ 12:00/13:00 ~ 17:00

(土・日・祭日及び弊社休業日を除く)

T58022-3,18,6,KTC